

Artgerecht leben Online Kongress

29.01. - 7.02.2021



Lieber Leser,

ich möchte Dich heute auf den Kongress einer lieben Freundin hinweisen, die sich als Heilpraktikerin und Buchautorin seit vielen Jahren ganzheitlich für die Gesundheit ihrer Patienten engagiert und ein wahrer Tausendsassa ist, wenn es um die neuesten Erkenntnisse der Naturheilkunde geht.

Sie hat für diesen Kongress international bekannte Experten für „artgerechtes“ Leben interviewt. Dazu gehören u.a. Dr. Markus Strauß, Alicia Kusumitra, Christel Ströbel, Oliver Geisselhart, Ulrike Gonder, Paul Seelhorst, Eva Puhm & Peter Kammermeier, Kyra Kauffmann und viele weitere. Auch ich hatte die Ehre, zweimal von ihr interviewt zu werden:

- Am 7.02.21 spreche ich darüber, „Wie Du chronisch gesund bleibst“. Uschi hat mich dazu zu meinem ganzheitlichen Weg aus meiner eigenen, chronischen Erkrankung interviewt und welche Lehren ich daraus gezogen habe.
- Im Premium-Paket gibt es darüber hinaus als Bonus ein Interview zum Thema Intuition und wie sie durch frühere Traumata und Prägungen

beeinträchtigt wird.

In dem Kongress geht es darum, wie man durch Veränderungen in ganz unterschiedlichen Bereichen seines Lebens auf die nächste Stufe zu einem gesünderen und energiereicheren Leben gelangt. Diese Experten inspirieren Dich, aus dem Hamsterrad auszusteigen, dem inneren Schweinehund die rote Karte zu zeigen und mit dem artgerechten Leben einfach anzufangen.

Du erfährst in diesem Kongress unter anderem:

- was „artgerecht leben“ in Theorie und Praxis bedeutet
- wie Du Deine Glückshormone selbst bauen kannst und damit „natürlich high“ sein kannst
- welche alten Heilmittel auf jeden Fall in Deiner Hausapotheke stehen sollten
- wie Du Dein Gehirn artgerecht nutzt - es ist tausendmal besser als jeder Computer!
- was artgerechtes Arbeiten bedeutet, und wie Du Dein berufliches Herzensthema findest
- warum Bewegung lebenswichtig ist, und wir ohne sie nicht nur dicker sondern auch kränker und werden
- wie Wildkräuter Dir Deine Power zurückbringen können
- was artgerechte Ernährung ist, und warum Fett unbedingt dazu gehört
- wie Du Deinen 7. Sinn (wieder-) entdeckst und Deine Intuition pflegst und noch viele spannende Themen mehr!

Alle Interviews kannst Du Dir kostenlos und bequem von zu Hause aus ansehen.
Hier geht's zur Anmeldung

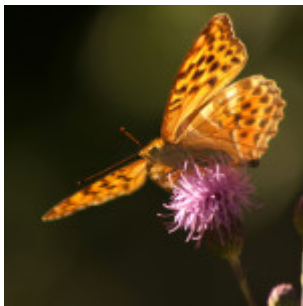
Der „Artgerecht leben im Alltag“ Onlinekongress ist genau richtig für Dich, wenn Du schon lange das Gefühl hast, Du solltest in Deinem Leben etwas ändern. Lass Dich inspirieren und auf diesem Weg begleiten - Du bist nicht allein! Wir zeigen Dir neue, lebensverändernde Möglichkeiten! Sei kostenfrei dabei und sichere Dir jetzt Deinen Platz auf der Gästeliste.

Die Inhalte der Seiten beinhalten weder eine Heilkunde noch ersetzen sie eine ärztliche Abklärung und/oder Behandlung. Die hier dargestellten

Erfahrungsberichte und Heilungsmethoden entsprechen nicht der offiziellen medizinischen Lehrmeinung. Wer Informationen aus dem hier Gesagten anwendet, tut dies in eigener Verantwortung. Es werden weder Diagnosen gestellt noch Therapieempfehlungen oder Heilversprechen abgegeben. Diese Seite ersetzt keinen Arztbesuch und stellt keine Beratung im medizinische Sinne dar. Bitte besprechen Sie alle Anregungen, die Sie auf dieser Seite bekommen, mit Ihrem Arzt.

Ich bin nicht Veranstalter dieses Kongresses. Ich wurde für diesen Kongress vom Veranstalter interviewt und bewerbe ihn im Rahmen einer Affiliate-Partnerschaft.

Hashimoto - ein Überblick



Die Hashimoto Thyreoiditis ist in erster Linie eine Autoimmunkrankheit, in deren Folge die Schilddrüse angegriffen wird. Zunächst setzt sich die Schilddrüse dagegen zur Wehr, wodurch man am Anfang der Krankheit oft in eine Überfunktion gerät, abnimmt, nervös ist und Herzrasen bekommt.

Jedoch bekämpfen körpereigene Antikörper das Schilddrüsengewebe, wodurch ihr Volumen mit der Zeit immer stärker abnimmt und man in die Unterfunktion gerät. Man nimmt zu, wird träge, friert ständig, bekommt mitunter Haarausfall, Depressionen oder sogar Angstzustände.

Schulmedizinische Behandlung

Die traditionelle Schulmedizin sieht dem Verfall der Schilddrüse so lange zu, bis die Schilddrüse angegriffen ist, danach behandelt sie i.d.R. symptomatisch mit dem synthetischen Schilddrüsenhormon L-Thyroxin. Dieses beinhaltet das inaktive Hormon Tetrajodthyronin (T4), was vom Körper in das aktive Hormon Trijodthyronin (T3) umgewandelt werden muss.

Dabei werden jedoch weder die Ursachen, noch die Nebenbaustellen berücksichtigt, die für vielfältige Begleitsymptome wie Blutarmut, Haarausfall, Bluthochdruck, Konzentrationsschwäche, Muskelkrämpfe und -steifigkeit, Struma, Fehlgeburten uvm. verantwortlich sein können.

Natürliche Ansätze gegen die Autoimmunreaktion

Ernährung und Darmsanierung

Die ganzheitliche Behandlung von Autoimmunerkrankungen sollte meiner Erfahrung nach mit der Ernährung beginnen! Bei einer umfassenden Diagnostik rund um die Hashimoto kommt in vielen Fällen auch der Darm ins Spiel, denn neben der anhaltende Entzündung in der Schilddrüse zeigt sich mit überraschender Häufigkeit auch ein Leaky Gut (durchlässige Darmwand).

Als Reaktion auf die geschwächte Darmschleimhaut entstehen oft Nahrungsmittelunverträglichkeiten, die unerkannt das System zusätzlich schwächen. Nicht vertragenes Soja, Gluten oder Milchprodukte zum Beispiel führen nicht nur zu weiteren Entzündungen im Darm (Blähungen und Durchfall) und mitunter auch im Gehirn (Brain Fog), sondern können darüber hinaus auch den Autoimmunprozess weiter anheizen. Eine entsprechende, auf das System abgestimmte Diät (zum Beispiel AIP/Autoimmun Paleo), erhöht meiner Meinung nach die Lebensqualität in der Regel so nachhaltig, dass man nach einiger Zeit gerne auf die entsprechenden Lebensmittel verzichtet.

Es gibt gute, natürliche Möglichkeiten, eine geschädigte Darmflora wieder aufzubauen. Ich schwöre dabei auf Spirulina zum Entgiften des Darms und auf Flohsamenschalenpulver zum Weiten der Darmfalten, so dass der Darm sich besser entleert. Ein Probiotikum sorgt dafür, dass gute Darmbakterien wieder die Oberhand gewinnen.

Nährstoffmängel (insbesondere Eisen und Jod)

Über den Darm werden oral zu sich genommene Nährstoffe und Schilddrüsenmedikamente ins Blut transportiert. Ist die Darmschleimhaut durchlässig, gelangen die Nährstoffe nicht dorthin, wo sie benötigt werden und es kommt zu Mängeln. Dies wiederum hat negative Einflüsse auf die Umwandlung

und Nutzung der Schilddrüsenhormone und verschlimmert oft die Unterfunktion. Ist der Darm saniert, kann ein Auffüllen der nachweislich verminderten Vitaminspeicher zu deutlich mehr Wohlbefinden führen. Experten raten bei Hashimoto dazu, die Werte für Eisen, Jod, Vitamin D, Vitamin B12, Selen uvm. regelmäßig kontrollieren zu lassen.

Mehr zu Nährstoffmängeln und Jodmangel...

Darmparasiten, Pilze, Viren und Bakterien eliminieren

Ursachen für die geschädigte Darmflora können Medikamente, Stress oder Erreger wie Darmparasiten, Pilze, Viren und Bakterien sein. Mein naturheilkundlicher Arzt sagte zu mir, 90% der Menschen, die zu ihm kämen, hätten Würmer. Auch das Epstein Barr Virus steht in Verdacht, Hashimoto und andere Autoimmunerkrankheiten auszulösen. Viele Menschen können wunderbar damit leben, aber ist das System einmal geschwächt, sollten auch diese Baustellen bearbeitet werden.

Entgiftung

Auch Schwermetalle können nachweislich eine Autoimmunerkrankung auslösen. Wir alle sind vielfältigen Schwermetallen in der Atemluft, der Nahrung und dem Trinkwasser ausgesetzt und wir alle können von einer Entgiftung profitieren, sie ist nicht schwer durchzuführen und kann einfach in den Tagesablauf eingebaut werden. mehr...

Nebennierenschwäche

Die T4-Monotherapie mit L-Thyroxin kann bei bestehender T4/T3-Umwandlungsschwäche mit der Zeit ein Ermüden der Nebennieren zur Folge haben. Wird diese nicht behandelt, gerät die gesamte Hormonspirale des Körpers in einen Abwärtstrend. Auch hier gibt es gute, natürliche Möglichkeiten, den Körper wieder ins Gleichgewicht zu bringen. Ein Speicheltest im Tagesprofil bringt Klarheit.

Blockierte T3-Rezeptoren und rT3-Überschuss

Bildet der Körper aufgrund von Stress oder einer Umwandlungsschwäche dauerhaft zu viel rT3 (reverses T3) oder werden die T3-Rezeptoren durch Erreger

blockiert, kommt das T3 nicht in den Zellen an und die Unterfunktion bleibt bestehen. Früher hat man dafür das Wilson-Protokoll durchgeführt. Heute empfehle ich erst einmal eine Entgiftung und Entschlackung der Leber, in der die Umwandlung von T4 in T3 ja erfolgt. Meist reicht das, um die Umwandlung wieder in die Gänge zu bringen.

Natürliche Hormonersatztherapie

Einige Patienten vertragen synthetische Hormon nicht oder nach einer Zeit nicht mehr. Sie klagen über Nebenwirkungen wie Magenschmerzen und Übelkeit. Andere Patienten leiden an einer T4/T3-Umwandlungsschwäche und haben trotz Hormonsubstitution anhaltende Symptome der Unterfunktion.

Eine Alternative zu synthetischen Schilddrüsenhormonen sind natürliche, getrocknete Schilddrüsenhormone, manchmal auch Schweinehormone genannt. Es handelt sich dabei um gefriergetrocknetes Extrakt von der Schweine- oder Rinderschilddrüse, was gut erforscht ist und jahrzehntelang erfolgreich zum Einsatz kam, jedoch in den 70er Jahren durch die synthetische Variante verdrängt wurde. Diese natürliche Variante beinhalten wie die menschliche Schilddrüse die Hormone T1, T2, T3, T4 und Calcitonin und wird in der Regel sehr gut vertragen.

Rechtzeitig reagieren

Wenn Du an einer chronischen Autoimmunkrankheit wie Hashimoto leidest, warte nicht erst, bis es Dir damit richtig schlecht geht. Die **traditionelle Schulmedizin** geht meist **pathologisch** vor, das heißt sie behandelt erst, wenn die Krankheit ausgebrochen und das Organ geschädigt ist.

Dagegen setzt die **funktionelle Medizin** auf die **Erhaltung der Gesundheit** und setzt zu diesem Zweck viel empfindlichere Grenzwerte für Laborparameter an. Wenn Du mit Hashimoto gut leben möchtest, dann nimm das Heft selbst in die Hand, informiere Dich, lass Dir Deine Blutwerte geben und such Dir einen Arzt, der für Deine Gesundheit funktionell vorgeht. Es gibt vieles, was die Krankheit symptomfrei machen kann und es gibt eine zwar noch kleine, aber stetig wachsende Zahl richtig guter Ärzte, die uns dabei unterstützt.

Der wichtigste Tipp ist jedoch: Sprich mit Deinem Arzt auf Augenhöhe. Es ist Dein

Körper und Du bildest Dir Deine Symptome nicht ein. Wer mit Hashimoto trotz Hormonsubstitution unter Frieren, Gewichtszunahme, Depressionen oder Angstzuständen leidet, ist in der Unterfunktion und bekommt zu wenig oder die falschen Medikamente.

Hilfe zur Selbsthilfe

Eine Möglichkeit, sich mit anderen Betroffenen auszutauschen, ist eine entsprechende Facebook-Selbsthilfegruppe. In den Dateien der Gruppe findet sich viele gute Informationen zu Nährstoffen, Bezugsquellen für natürliches Schilddrüsenextrakt, Bücherlisten und umfangreiche Literatur.

Wenn Du individuell unterstützt werden möchtest, kannst Du bei mir auch eine telefonische Gesundheitsberatung buchen. Wir schauen uns dann bei Bedarf Deine Laborwerte an, ich erkläre Dir alles und wir entwickeln eine Strategie für Dich, wie Du wieder gesund wirst.

Die Inhalte der Seiten beinhalten weder eine Heilkunde noch ersetzen sie eine ärztliche Abklärung und/oder Behandlung. Die hier dargestellten Erfahrungsberichte und Heilungsmethoden entsprechen nicht der offiziellen medizinischen Lehrmeinung. Wer Informationen aus dem hier Gesagten anwendet, tut dies in eigener Verantwortung. Es werden weder Diagnosen gestellt noch Therapieempfehlungen oder Heilversprechen abgegeben. Diese Seite ersetzt keinen Arztbesuch und stellt keine Beratung im medizinische Sinne dar. Bitte besprechen Sie alle Anregungen, die Sie auf dieser Seite bekommen, mit Ihrem Arzt.

Bildrechte: Angelika Wolter @ Pixelio

Rettingsanker AIP? Wir müssen reden.



Das Autoimmunprotokoll oder AIP. Wir müssen darüber reden. Weil? Da ist Sand im Getriebe. Ich habe mich monatelang nach dieser Eliminationsdiät der Biophysikerin Sarah Ballentyne ernährt, von daher: Super, wenn Du Dich entschlossen hast, auch damit zu starten. Denn das bedeutet: Du eliminiert in der nächsten Zeit das potenziell Böse unter den Lebensmitteln, isst antientzündlich. Runtergebrochen ernährst Du Dich von wild gefangenen oder Bio-Fischen und Meeresfrüchten, Biofleisch, Bio-Innereien und Bio-Gemüse (außer Nachtschatten). Verwenden darfst Du auch einige Kräuter und Gewürze, sowie alles aus Kokos und Erdmandeln. Womit schon mal Joghurt und Milchersatz gesichert wären. Doch bevor wir zum Sand kommen:

Was isst man da eigentlich konkret im AIP?

Gemüse & Salat: Jedes Gemüse und jeden Salat mit Ausnahme von Nachtschattengewächsen. D.h. Tomaten, Paprika, Auberginen, Pfefferoni und Kartoffeln sind raus.

Obst: Alle Obstsorten in Bio und in Maßen

Fleisch und Fisch: Jedes Fleisch aus artgerechter Biohaltung, bis zu vier mal pro Woche Innereien, alle Fischarten und Meerestiere, aus Wildfang oder Biohaltung.

Öl: Avocadoöl (kaltgepresst)· Speck, · Kokosöl (extra virgin)· Schmalz (Bio)· Olivenöl (extra vergine)

Gewürze: Basilikum· Dill· Estragon· Fenchelgrün (keine Fenchelsamen!)· Ingwer· Kamille· Kerbel· Knoblauch· Koriandergrün (keine Koriandersamen!)· Kurkuma · Lavendel· Lorbeerblatt· Majoran· Kren · Limettenblätter· Muskatblüte (keine Muskatnuss!). Nelken· Oregano· Petersilie· Pfefferminze· Rosmarin· Safran· Salbei· Salz· Bohnenkraut· Schnittlauch· Thymian· Zimt· Zitronengras· Zitronenmelisse · Zwiebelpulver

Süßungsmittel: Honig, Ahornsirup

Mehle: Kokosmehl und Maniokmehl. Letzteres gibt es mittlerweile schwermetallkontrolliert aus deutscher Produktion.

Milchalternativen: Kokosmilch und Erdmandelmilch (selbst gemacht).

Und was geht nicht im AIP?

Getreide· Milchprodukte· Pflanzenöle (außer Avocadoöl und Olivenöl)· Hülsenfrüchte· Zusatzstoffe (Alle Es sind raus) Nachtschattengewächse (Kartoffeln, Paprika, Tomaten, Auberginen etc. und auch Gewürze wie Curry, Paprika, Chilli)· Eier· Nüsse· Samen (zb. Koriandersamen, Kümmel, Fenchelsamen, Sesam und Mohn)· Alkohol· Süßstoffe

Und jetzt zum Sand

Immer wieder lese ich:

„Ich werde nicht satt!“ oder wahlweise „Ich verliere zu viel Gewicht!“

Der Fehler liegt darin, beim Autoimmunprotokoll zu wenige Kohlehydrate ins Essen einzubauen. Man kann das AIP Low Carb machen. Ja. Grundsätzlich ist es aber nicht so angelegt von der Erfinderin. Erlaubte Quellen gibt es sogar regionale. Süßkartoffel , Karotten, Kürbis, Sellerie und Pastinake. Sehr gemocht habe ich auch Kochbananen. Damit lässt sich sehr viel machen und sie sind in

jedem Asiashop zu haben. Klar, Yams, Taro, Maniok oder ähnliches wird schwieriger zu bekommen.

„AIP ist mir zu teuer!“ „Bio sowieso!“

Ich glaube, wer bereit für eine restriktive Ernährungsform wie das Autoimmunprotokoll (AIP) ist, der muss auch bereit sein, umzudenken, was die Art und Weise betrifft, wie wir Lebensmittel produzieren und wie wir mit Nutztieren umgehen:

- Bei Fisch und Meeresfrüchten bist Du mit Wildfang besser bedient. Der Rest ist konventionell billiger, aber Du wirst dank Pestiziden den halben Erfolg haben.
- Baue selbst an. Auf meinem Balkon gedeihen Gurken, Zucchini, Erdbeeren, Himbeeren, Zitronen. Man ist an der frischen Luft und das Ernten ist ein Erfolgserlebnis.
- Schau, ob Du in Deiner Nähe einen Biobauern findest. Schau online, viele verschicken auch.
- Es gibt Biokisten, solidarische Landwirtschaft, Foodkooperativen. Vielleicht rentiert sich eines?
- In Biosupermärkten gibt es Halbp reis-Schütten. Da gibt es tolle Waren zum kleinen Preis.
- Discounter sind bei Bio günstiger. Mein letzter Schnapper war ein Blumenkohl/Karfiol um 1,49 (3,99 Biosupermarkt).
- Vieles kannst Du selbst herstellen, wie zB. Kokosjoghurt oder Erdmandelmilch.

Wer im Autoimmunprotokoll ist, und wissen möchte: „Was soll ich denn da kochen?“

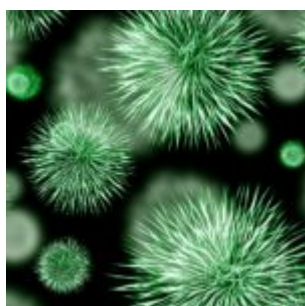
Und: Muss ich jetzt für immer so essen? Die Antworten findet Ihr hier!

AIP: Muss ich jetzt für immer so essen?

Die Inhalte der Seiten beinhalten weder eine Heilkunde noch ersetzen sie eine ärztliche Abklärung und/oder Behandlung. Die hier dargestellten

Erfahrungsberichte und Heilungsmethoden entsprechen nicht der offiziellen medizinischen Lehrmeinung. Wer Informationen aus dem hier Gesagten anwendet, tut dies in eigener Verantwortung. Es werden weder Diagnosen gestellt noch Therapieempfehlungen oder Heilversprechen abgegeben. Diese Seite ersetzt keinen Arztbesuch und stellt keine Beratung im medizinischen Sinne dar. Bitte besprechen Sie alle Anregungen, die Sie auf dieser Seite bekommen, mit Ihrem Arzt.

Mein Erfahrungsbericht mit Borreliose & Co-Infektionen



Meine chronische Borreliose blieb jahrelang unentdeckt. An einen Zeckenbiss erinnere ich mich nicht und eine entsprechende Rötung (Erythema Migrans) hatte ich auch nicht. Ich war ein kerngesunder, sportlicher, schlanker und belastbarer Typ und im Job erfolgreich. Ich habe mich gesund ernährt, nicht mehr geraucht und nur mäßig ab und zu mal gefeiert. Doch vor 14 Jahren begannen plötzlich gesundheitliche Probleme, zu denen im Jahresrhythmus immer etwas Neues dazu kam.

Meine Krankheitsgeschichte chronologisch

- bis 2002: 35 Jahre lang war ich ein gesunder Mensch
- 2002: Bandscheibenvorfall und 10 kg Gewichtszunahme
- 2003: Blinddarmentzündung mit OP
- 2004: Fehlgeburt
- 2006: Schwangerschaftsvergiftung und infolge dessen Kaiserschnitt, 20 kg Gewichtszunahme und ewiges Frieren, Restless Legs
- 2007: Hashimoto Thyreoiditis, zunehmende Erschöpfung, ewiger

Schwindel, starke Kreislauf- und Gleichgewichtsprobleme

- 2008: Schlafapnoe
- 2009: Burn-out und Kur
- 2010: Burn-out und Jobaufgabe
- 2011: Beginn der Fieberschübe alle paar Wochen
- 2012: Kurzzeitige Darmlähmung, Magen- und Darmschmerzen, Blähungen, danach täglich Durchfall und Blut im Stuhl, Fruktoseintolleranz
- 2013: Gluten- und Caseinunverträglichkeit
- 2014: nach einer Impfung der totaler Zusammenbruch

Bei meinem zweiten „Burn-out“ lag ich mit gelähmten Beinen im Bett, hatte Schmerzen in den Beinen, im Kopf und im Rücken und war nicht in der Lage mir etwas zu merken oder einen klaren Gedanken zu denken. Depressiv war ich nie. Wie man bei solchen Symptomen als Arzt nicht nach chronischer Borreliose schauen kann ist mir heute ein Rätsel! Irgendwann fingen auch so merkwürdige Schübe mit Schüttelfrost, leichtem Fieber, Kopf- und Gelenkschmerzen an, die alle paar Wochen kamen und für ein paar Stunden blieben. Zwei Jahre später hatte ich eine Darmlähmung und es wurde eine Fruktoseintoleranz diagnostiziert. Seitdem hatte ich dauerhaft Magen- und Darmschmerzen, Blut im Stuhl, Durchfall sowie Blähungen, trotz konsequenter Zuckerdiät. Zwei weitere Jahre später wurde ein Tennisarm festgestellt, aber die Physiotherapie führte mehrfach zu einer Entzündung im Rücken. Zu dem Zeitpunkt brach die immer noch nicht diagnostizierte Borreliose voll aus, der EBV wurde reaktiviert und beides bescherte mir eine reaktive Arthritis in allen Gelenken, Muskelschmerzen, extreme halbseitige Gesichtsschmerzen und -lähmung, Kiefer-, Hals- und Kopfschmerzen, Lymphknotenschwellungen, einen chronischen Nasennebenhöhleninfekt, Nachtschweiß, jeden Nachmittag Schüttelfrost, leichtes Fieber und extreme Nacken- und Gelenkschmerzen, schwache Beine, Brain Fog, extreme Konzentrationsproblem und Vergesslichkeit, extreme Erschöpfung, nachts einschlafende Arme, eine Gürtelrose im Gesicht und im Gürtelbereich, extreme Kurzsichtigkeit und verschwommenes Sehen, Schmerzen hinter den Augäpfeln und Blasenentzündung. Eines Tages lehnte ich mich gegen einen warmen Heizkörper und konnte die Wärme nur noch im rechten Bein spüren, das linke Bein war völlig wärmeunempfindlich. Zu all den Symptomen kam die furchtbare Angst vor Lähmung, Blindheit, Bettlägerigkeit und Demenz! Aber das Schlimmste war, keiner nahm mich ernst. Ärzte waren ratlos und erzählten mir,

meine Werte seien in Ordnung, meine Probleme seien psychisch. Meine Familie und Freunde sagten es zwar nicht, aber wollten nicht mehr weitere schlechte Nachrichten von mir hören.

Diagnose der Ursachen für alle oben genannten Krankheiten

Und dann kam im August 2014 endlich ein befreundeter Orthopäde auf die Idee, nach Erregern im Blut zu schauen. Im ELISA Test wurden zunächst *Yersinia enterocolitica* gefunden, die oft als Co-Infektion mit der Borreliose einher gehen und schon einmal die Darmprobleme erklärten. Im Westernblot-Test wurden weitere Co-Infektionen wie *Yersinia pseudotuberculosis*, Rickettsien, Anaplasmen und Chlamydien sowie die reaktivierten Herpesviren Epstein Barr Virus, Cytomegalie und Varizella Zoster gefunden, der EBV erklärt die Erschöpfung und der Varizella Zoster die Gürtelrose. Weitere Tests ergaben einen Leaky Gut und eine ganze Reihe von Nahrungsmittelunverträglichkeiten. (Später wurden dann im EAV-Test noch 2 Borreliose-Stämme, Mykoplasmen, Toxoplasmose, Ornithose, Angina, Diphtherie, Hepatitis A und B, Spulwürmer und ein Bandwurm gefunden.) Den HPU-Test habe ich gar nicht mehr gemacht, die Auswertung des Online-Tests war eindeutig. Eine nachhaltige Therapie wurde mir von der Schulmedizin nicht angeboten. Ich war mit meinem Problem immer noch allein.

Therapie ab November 2014

Zu dem Zeitpunkt fing ich an, die Borreliose zu verdächtigen und meine Gesundheit in die eigenen Hände zu nehmen:

- Ich **las mich** zum Thema **chronische Borreliose** mit „Krank nach Zeckenstich“ von Dr. Hopf-Seidel und „Die Lyme-Borreliose – Behandlungswege jenseits von Antibiotika“ von Dr. Klinghardt ein und stellte mir meinen eigenen **Therapieplan** zusammen.
- Ich las die Bücher „Für die Schilddrüse – gegen den Starrsinn. Stop the Thyroid Madness!“ von Janie A. Bowthorpe sowie „Schilddrüsenunterfunktion und Hashimoto anders behandeln“ von Datis Kharrazian und lernte, meine Laborwerte selber zu interpretieren.

Außerdem nahm ich die Medikation meiner Schilddrüsenunterfunktion mit dem **natürlichen Schilddrüsenhormon** Erfä in die eigene Hand. Dadurch gingen das ewige Frieren, der Haarausfall und die Rötung und Schmerzen der Schilddrüse weg.

- Ich las „Die Hormonrevolution“ von Michael E.Platt, ließ die weiblichen Hormone im Blut bestimmen und begann, mit **bioidentischer Progesteroncreme** von der Klösterl Apotheke meine schlimmen Menstruationsprobleme in den Griff zu bekommen.
- Ich las die Bücher „Basenfasten“ von Sabine Wacker sowie „Nahrung statt Medizin“ von Dr. Dörten Wolff und fing an **Gluten, Soja und Milchprodukte zu vermeiden** und mich basisch zu ernähren. Zusätzlich nahm ich ein Basenpulver ein, später dann Kieselgur, um den Körper zu **entsäuern** und Parasiten zu bekämpfen. Dadurch gingen die Darmprobleme weg.
- Ich begann mit einer **Darmsanierung** mit Klinoptilolith-Zeolith, Flohsamenschalenpulver, Betaine HCI und später auch einem Probiotikum, wodurch mein Immunsystem aufhörte, verrückt zu spielen.
- Ich las die Bücher „Handbuch Anti-Aging und Prävention“ von Rüdiger Schmitt-Homm sowie „**Mitochondrientherapie**“ von Bodo Kuklinski und startete diese in Selbstmedikation mit hochdosierten **Nahrungsergänzungsmitteln** aus den USA und NL. Dazu gehörten Acerola, Vitamin B-Komplexe, Vitamin D3 + K2, Magnesium, Kalium, Zink, Eisen, Selen, Mangan, Molybdän, Chrom, Silicium, Coenzym Q10, Aminosäuren, Acethyl-Glutathion, Alpha- bzw. R-Liponsäure, Fischöl, Glukosamin und Chondroitinsulfate. Dadurch wurden die geschädigten Mitochondrien, die für die Erschöpfung verantwortlich sind, wieder mit Nährstoffen versorgt. Seitdem habe ich wieder viel mehr Energie, muss tagsüber nicht mehr schlafen und mein Kopf ist wieder klar.
- Ich las das Buch „Gesund statt chronisch krank,“ von Dr. med. Joachim Mutter und bestellte mir MSM sowie Phytotherapeutika zur **Entgiftung und Schwermetallausleitung** beim Calendula Kräutergarten. Später nahm ich dann noch Chlorella, Bärlauch- und Korianderurtinktur, sowie nach wie vor Klinoptilolith-Zeolith und MSM. Nach anfänglichen Entgiftungserscheinungen gingen die Schmerzen in Muskeln und Gelenken, der Schwindel, der Brain Fog, die Konzentrationsprobleme, die Gereiztheit und das Gefühl, Gift fließe durch meine Adern, langsam zurück.

- Ich las das Buch „Die Jodkrise“ von Lynne Farrow und begann eine hochdosierte **Jodtherapie** in Form der 5%igen Lugol'schen Lösung zusammen mit 200 mcg Selen und 1TL unraffiniertem Meersalz in Wasser sowie 3g Vitamin C über den Tag verteilt zu nehmen. Das gab mir einen totalen Energie-Kick und machten meinen Kopf klar.
- Ich ging zu einer privatärztlichen **Immunologin**, die mit dem Borrelien LTT des IMG Berlin nun auch endlich die Borreliose sowie einen verminderten B-Lymphozytenstatus diagnostizierte. Eine beginnende Borreliose wird oft mit einem Bandscheibenvorfall und später mit einem Burn-out verwechselt. Die Borreliose kann bis zu 200 Krankheiten imitieren und kann nachweislich auch eine Hashimoto mitauslösen. Durch kinesiologische Testung ermittelte die Immunologin wie ich homöopathisch, naturheilkundlich, durch Diät und mit Vitaminen zu behandeln war. Sie bestätigte auch die Schwermetallbelastung durch Quecksilber und Nickel. Das Amalgam hatte ich mir vor 20 Jahren entfernen lassen, aber die Giftstoffe kursierten weiterhin in meinem Körper und deren Kombination mit den Borrelien war verantwortlich für meinen Schwindel, die Vergesslichkeit, die Kreislauf- und Konzentrationsprobleme. Sie ergänzte mein Entgiftungsprogramm und gab mir Mittel der **Mikroimmuntherapie gegen die Viren**. Nach einer anfänglichen Erstverschlechterung wurden die Symptome langsam weniger. Therapeuten für die Mikroimmuntherapie findet Ihr hier.
- Ich ging zu einem **Umweltzahnarzt**, der **versteckte Entzündungsherde** in den Zahnhöhlen der ehemaligen Weisheitszähne kinesiologisch austestete und operativ entfernte. Das hat mich zwar 700 Euro gekostet, aber seitdem sind der Nachtschweiß und der nachmittägliche Schüttelfrost mit Fieber und Schmerzen weg.
- Ich ging zu einem **Privatarzt, der Parasiten via IST-Diagnostik nach Dr. Fonk** aufspürt. Er fand und beseitigte einen Bandwurm und Spulwürmer im Darm, weitere Chlamydienarten, Mykoplasmen, Toxoplasmose, Ornithose, Angina, Diphtherie und Borrelien sowie Belastungen durch Schadstoffe. Auch von ihm bekam ich schulmedizinische (Cesol gegen den Bandwurm und Mebendazol gegen Spulwürmer) und isopathische Mittel (IST-Komplexe), die er vorher austestete. Therapeuten für die IST-Therapie findet Ihr hier.
- Ich las das Buch „Der Emotionscode“ von Bradley Nelson, stellte mich den **emotionalen Ursachen** meiner gesundheitlichen Probleme und

bearbeitete diese mit einem Coach. Ich bin sicher, dass dies das fehlende Puzzlestück zur vollständigen Genesung war.

Die Borrelien wurden erst ganz zum Schluss behandelt. Zunächst musste das Milieu im Körper verändert werden, was den Borrelien und Viren die Lebensgrundlage bietet. In der natürlichen Therapie wird immer zunächst das Problem angegangen, was den Körper am meisten schwächt. Erst danach widmet man sich dem nächsten Problem, was dann dominant ist. Ich habe eins nach dem anderen beseitigt.

Ergebnis nach drei Jahren

Ich habe meine Energie fast vollständig wieder zurück. Ich arbeite wieder, gehe aus, kann ohne es bereuen zu müssen feiern, vertrage Alkohol, genieße meine Urlaube, habe Haus und Garten wieder im Griff und kann Sport treiben. Wenn eine Grippewelle umgeht, kann ich wieder richtig Fieber entwickeln und bin nach einer Woche auch wieder auf den Beinen. Borrelien und die ganzen Co-Infektionen finden sich nicht mehr bei mir. Ich bin immer noch dabei, per EAV und Nosoden meine Leber und Nieren wieder aufzubauen, denn die haben durch die Krankheit am Meisten gelitten. Mein Ziel ist es, 100 Jahre alt zu werden und zwar vollkommen gesund und munter.

Mittlerweile habe ich meinen alten Job an den Nagel gehängt und widme mich komplett der Gesundheitsberatung, um anderen zu helfen, aus dieser scheinbar ausweglosen Situation heraus zu finden.

Kosten

Diese Therapie und die Diagnosen haben mich über 5.000 Euro gekostet, wobei natürlich auch einige Ausgaben dabei waren, die sich hinterher als sinnlos erwiesen haben. Hätte ich die IST-Therapie ganz zu Anfang gefunden, wäre es wesentlich weniger gewesen. Aber was soll man machen, unser krankes Gesundheitssystem ist nur auf die Bekämpfung der Symptome ausgerichtet und macht aus Borreliose-Kranken arbeitsunfähige Schwerbehinderte. Das lasse ich nicht mit mir machen. Ich habe mich am eigenen Schopf selbst aus diesem Sumpf heraus gezogen und andere können es auch. Ich hoffe, dieser Bericht kann dazu

beitragen, anderen Mut zu verleihen.

Eine Bitte zum Schluss: Bitte schick mir keine eMails mit der Frage nach Ärzten. Ich kann diese Flut an Mails ehrenamtlich nicht mehr bewältigen. Ich halte mittlerweile Vorträge bei Online-Kongressen und mache auch hier darauf aufmerksam. Also melde Dich am Besten für meinen Newsletter an. Ansonsten steht Dir natürlich auch meine Gesundheitsberatung zur Verfügung.

Die Inhalte der Seiten beinhalten weder eine Heilkunde noch ersetzen sie eine ärztliche Abklärung und/oder Behandlung. Die hier dargestellten Erfahrungsberichte und Heilungsmethoden entsprechen nicht der offiziellen medizinischen Lehrmeinung. Wer Informationen aus dem hier Gesagten anwendet, tut dies in eigener Verantwortung. Es werden weder Diagnosen gestellt noch Therapieempfehlungen oder Heilversprechen abgegeben. Diese Seite ersetzt keinen Arztbesuch und stellt keine Beratung im medizinische Sinne dar. Bitte besprechen Sie alle Anregungen, die Sie auf dieser Seite bekommen, mit Ihrem Arzt.

Bildrechte: pixabay

Darmerkrankung - Ausgangspunkt vieler chronische Krankheiten



Bei einer umfassenden Diagnostik rund um chronische Erkrankungen kommt in den meisten Fällen auch der Darm ins Spiel, denn neben anhaltenden Entzündungen im Körper zeigt sich mit überraschender Häufigkeit auch ein Leaky Gut, also eine durchlässige Darmwand. Es gibt gute, natürliche Möglichkeiten, eine geschädigte Darmflora wieder aufzubauen.

Auslöser von Darmerkrankungen

Der Darm ist Sitz des Immunsystems und bildet zahlreiche Antikörper, um eingedrungene Bakterien und Viren zu bekämpfen. Durch Medikamente wie z.B. Antibiotika, durch falsche Ernährung, Stress oder Erreger wie Darmparasiten, Pilze, Viren und Bakterien kann die Besiedelung der Darmschleimhaut mit Bakterien in ein Ungleichgewicht geraten. So können notwendige Aufgaben nicht richtig erledigt werden und Eindringlinge verbreiten sich ungehindert, nehmen überhand und führen zu Entzündungen.

Die Folge: Leaky Gut, Nahrungsmittelunverträglichkeiten, chronische und autoimmune Krankheiten

Durch diese Entzündungen wird die Darmschleimhaut durchlässig. Nährstoffe, Toxine, Stoffwechselprodukte und Bakterien können dann über die geschädigte Darmschleimhaut direkt in den Organismus wandern und dort Beschwerden verschiedenster Art hervorrufen. In der Folge kommt es oft zu Nahrungsmittelunverträglichkeiten, die bisweilen wieder weg gehen, wenn der Darm saniert ist. Herkömmliche Tests können diese Nahrungsmittelunverträglichkeiten nicht immer darstellen, vor allem nicht die Glutensensitivität und die Unverträglichkeit von Casein (Milcheiweiß). Die herrschende Lehrmeinung kennt beispielsweise nur die Weizenallergie und die Zöliakie, nicht aber die Glutensensitivität, unter der sehr viele Hashimoto-Patienten leiden.

Isst man nun diese Lebensmittel, auf die der Darm empfindlich reagiert, kommt es zu Entzündungen im Darm (Durchfall und Blähungen), in der Schilddrüse (krampfartiges Gefühl) und im Gehirn (Brain Fog). Der Körper

reagiert mit einer Immunantwort und schickt Antikörper.

Gluten ähnelt unglücklicherweise in seiner Molekularstruktur dem Schilddrüsengewebe. Kommt es nun zur Immunantwort des Körpers, so richten sich die Antikörper nicht nur gegen das Gluten im Blut, sondern quasi als Kollateralschaden auch gegen das eigene Schilddrüsengewebe. Und so wird die Autoimmunkrankheit Hashimoto Thyreoiditis angeheizt.

Das System beruhigen: Diät, Darmsanierung, Erregerelimination

Insofern sollte laut Datis Kharrazian als allererstes dieser Flächenbrand eingedämmt werden, indem alle schädlichen Lebensmittel im Rahmen einer Eliminationsdiät eine Zeit lang weg gelassen werden. Dies sind insbesondere Gluten, Soja, Milchprodukte und Eier, auf die man so lange verzichten sollte, bis es einem vom Darm, der Schilddrüse und vom Kopf her besser geht. Gleichzeitig kann Selen helfen, um die Schilddrüse zu schützen. Wenn es einem dann besser geht, können einzelne Lebensmittel probeweise wieder eingeführt werden. Gluten und Soja sind bei Hashimoto allerdings kritisch, darauf verzichten die Meisten ein Leben lang.

Viele Menschen mit chronischen Erkrankungen profitieren sichtlich (Gewichtsreduktion) und medizinisch von der Ernährungsweise AIP / Autoimmun-Paleo, die speziell auf die Bedürfnisse von Menschen mit Autoimmunkrankheiten zugeschnitten ist.

Parallel dazu macht es Sinn, im Blut und Stuhl nach Pilzen, Viren, Bakterien und Parasiten zu schauen und zu eliminieren. Ein gutes, alternatives Verfahren, um diese Erreger zu finden, ist die Elektroakupunktur nach Dr. Voll bzw. dessen Erweiterung, die IST-Diagnostik.

Danach kann man beginnen, die Nährstoffe aufzufüllen, die man durch die Darmerkrankung und die Erreger verloren hat.

Und last but not least sollte man seinen Darm regelmäßig entgiften. Ich schwöre dabei auf zwei wunderbare Mittel, die - behutsam eingesetzt - in meinen Augen sehr zur Heilung beitragen können, nämlich die Kombination aus Klinoptilolith-Zeolith und gequollenen Flohsamen oder Flohsamenschalenpulver. Damit kann

man seinen Darm selbst nach und nach in die richtige Richtung lenken und die Darmsanierung nach einiger Zeit mit einem geeigneten Probiotikum ergänzen. Das Probiotikum soll den Darm dabei unterstützen, die richtigen Bakterien wieder anzusiedeln und da das ganz individuell vom Status der Darmflora abhängt, sollte das richtige Mittel ausgetestet werden.

Die Inhalte der Seiten beinhalten weder eine Heilkunde noch ersetzen sie eine ärztliche Abklärung und/oder Behandlung. Die hier dargestellten Erfahrungsberichte und Heilungsmethoden entsprechen nicht der offiziellen medizinischen Lehrmeinung. Wer Informationen aus dem hier Gesagten anwendet, tut dies in eigener Verantwortung. Es werden weder Diagnosen gestellt noch Therapieempfehlungen oder Heilversprechen abgegeben. Diese Seite ersetzt keinen Arztbesuch und stellt keine Beratung im medizinische Sinne dar. Bitte besprechen Sie alle Anregungen, die Sie auf dieser Seite bekommen, mit Ihrem Arzt.

Bildrechte: Rudolpho Duba @ Pixelio